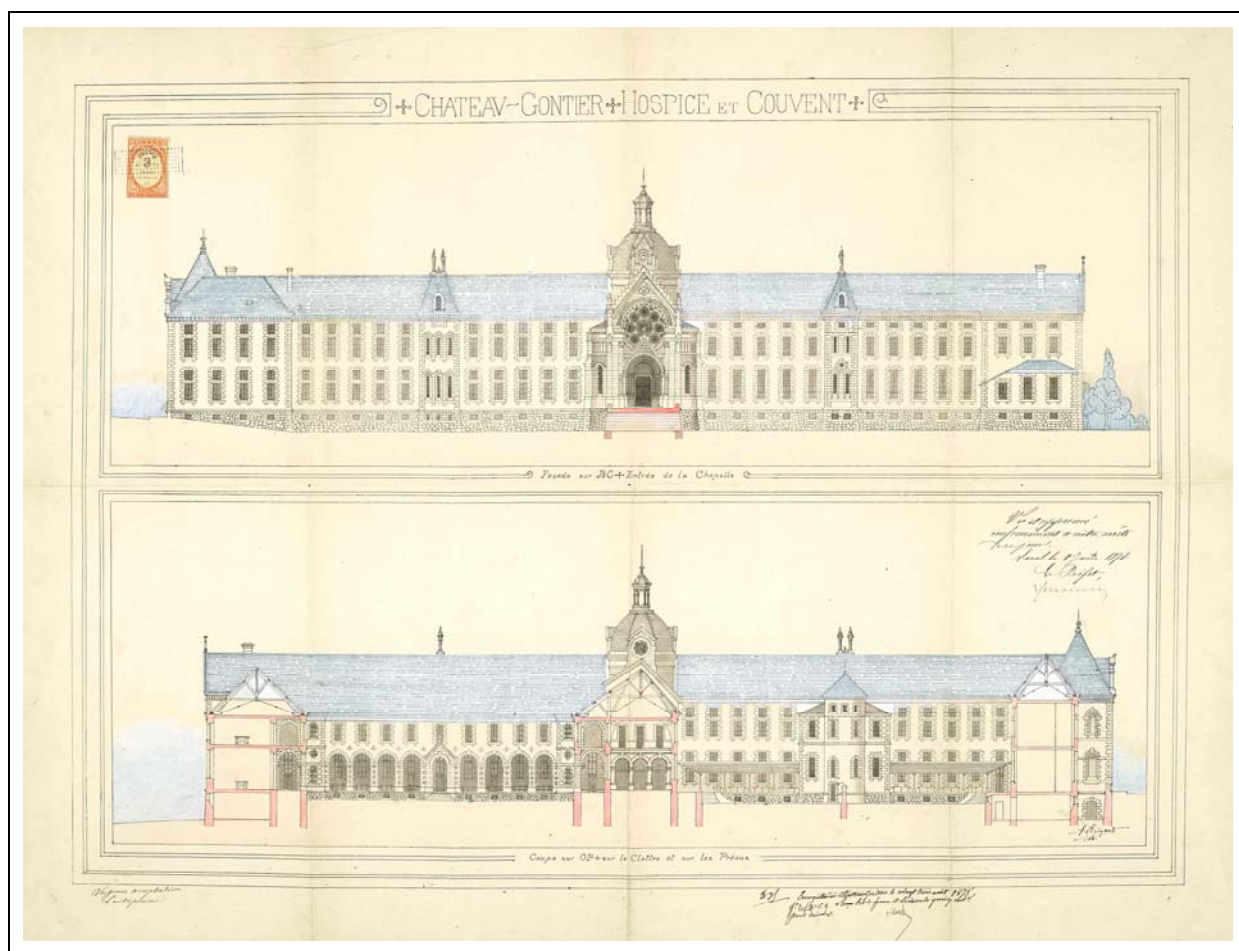


Inventaire des archives hospitalières de Château-Gontier 1763-1953



Archives départementales de la Mayenne

H-dépôt 14

Hospices de Château-Gontier

Documents postérieurs à 1790

(Hôpital Saint-Julien, hospice Saint-Joseph, maison de charité des Incurables)

Répertoire numérique détaillé

*Documents déposés aux Archives départementales
le 2 février 1982 et les 27 janvier et 21 avril 2009*

par

Joël SURCOUF

Directeur des Archives départementales de la Mayenne

et

Isabelle LAS

Attachée territoriale de conservation du patrimoine

—

LAVAL

2010

Sommaire

Série J Réglementation	J 1-22
Série K Personnel	K 1-24
Série L Administration générale	L 1-34
Série M Financement	M 1-176
Série N Capital, immobilisation	N 1-227
Série O Travaux et matériel.....	O 1-104
Série P Comptabilité de l'économat	P 1-31
Série Q Population	Q 1-81
Série S Aumônerie	S 1-6
Série U Archives hospitalières	U 1-2
Série Z Divers	Z 1-6

Illustration de couverture : Reconstruction de l'hôpital Saint-Julien par l'architecte Auguste Beignet : élévation de la façade, 1878, O 45.

Série J

Réglementation générale et locale

Généralités

- J 1 Instructions concernant l'administration et la comptabilité des hospices, bureaux de bienfaisance et autres établissements publics. an IV-1847
- J 2 Arrêtés réglant l'ordre de préséance des administrateurs des hospices aux cérémonies publiques. an VIII-1807
- J 3 Règlements des hospices Saint-Julien et Saint-Joseph (6 février 1825), arrêté de la commission administrative des hospices portant modification de l'article 7 du règlement du 6 février 1825 (19 décembre 1830). 1825-1830
- J 4 Règlement pour le service intérieur des hôpitaux et hospices. 31 janvier 1840
- J 5 Règlement intérieur des hospices. 22 février 1853
- J 6 Réorganisation du service médical des hospices (1850-1851), règlement sur le service de médecine et de chirurgie dans les hôpitaux de Château-Gontier (1851). 1850-1851
- J 7 Instruction générale concernant les mesures préventives à prendre contre le choléra. 1871
- J 8 Rapport concernant le droit concédé à la communauté des religieuses hospitalières de Saint-Julien de prendre dans la pharmacie de l'hôpital des médicaments pour ses besoins particuliers. 1873
- J 9 Réglementation du service (dans ses détails journaliers) pour les deux établissements charitables de Château-Gontier. fin XIX^e s.

Foire de Saint-Fiacre¹

- J 10 Organisation : correspondance, délibérations, autorisations, affiches, plan. 1817-1851
- J 11 Arrêté de la commission administrative des hospices réglementant la tenue de la foire : affiche (2 exemplaires, en mauvais état). 21 août 1892

¹ A partir de 1820, l'emplacement de la foire de Saint-Fiacre fut fixé sur les prairies de l'hôpital Saint-Julien qui appartiennent aux hospices de Château-Gontier.

Saint-Julien

- J 12 Arrêté municipal ordonnant la fermeture, par mesure de sûreté, de toutes les portes de l'hôpital, excepté l'entrée principale, afin de mettre un terme aux « abus de sorties et d'entrées suspectes ». 6 nivôse an IV
- J 13 Admissions : arrêté de la commission administrative demandant la production d'un extrait de naissance des individus entrant dans les hospices (30 juin 1820), circulaire réglementant l'envoi des malades à l'hôpital par les communes (1893), tableau des communes pour lesquelles des lits ont été fondés à l'hôpital (1879), note concernant la réglementation des admissions à l'hôpital Saint-Julien (1895). 1820-1895
- J 14 Visites faites aux malades : arrêt de la commission administrative. 1829

Saint-Joseph

- J 15 Règlement de l'hospice. 1820
- J 16 Délibération de la commission administrative arrêtant que l'hospice Saint-Joseph admettra désormais des hommes incurables. 14 octobre 1832
- J 17 Règlement de la salle de maternité, ouverte le 30 août 1847 rue du Sable. 1847-1849
- J 18 « Règlement pour les dames grandes pensionnaires de l'hospice ». 1884
- J 19 Règlement intérieur concernant les pensionnaires en chambre de l'hospice Saint-Joseph : projet (s.d.). XX^e s.

Enfants trouvés et abandonnés

- J 20 Délibération de la commission administrative résumant la fondation et l'histoire de l'hospice des enfants trouvés de Saint-Joseph. 8 février 1833
- J 21 Centralisation à l'hospice Saint-Louis de Laval des enfants trouvés et abandonnés dans le département : états, arrêtés, correspondance. 1838
- J 22 Enquête du procureur impérial relative à la suppression du tour : correspondance. 1860

Série K

Personnel

Généralités

- K 1 Tableau des directeurs et administrateurs des hospices de 1696 à 1852 :
affiche imprimée avec compléments manuscrits jusqu'à l'année 1873.
1852-1873
- K 2 Notaire des hospices.- Joseph-Bernard Bonneau (1807), Denis-Jean
Barouille (1844) : arrêtés de nomination du notaire chargé de procéder
aux enchères des baux à ferme des biens des hospices. 1807-1844
- K 3 Receveur des hospices.- Louis-Claude-Jean Richard (1831-1834),
Michel-Pierre-Louis Fouquet (1848-1849), Louis-Jean Daigremont
(1855-1856) : arrêtés de nomination, prestations de serment, procès-
verbal de remise de service, situation des comptes. 1831-1856
- K 4 Économe.- Dispositions arrêtées par la commission administrative des
hospices au sujet des fonctions de l'économe placé dans chaque hospice
(affiche imprimée). 1839
- K 5 Vaguemestre : délibérations de la commission administrative nommant
Michel Fouilleul et Jean Guédon, respectivement à Saint-Julien et à
Saint- Joseph. 10 février 1856
- K 6* Registre matricule du personnel des hospices. 1863
- K 7 Correspondance relative au personnel médical, administratif et de
service. 1927-1928

Personnel religieux

- K 8 États du personnel et du matériel des associations religieuses de
femmes existant dans la ville de Château-Gontier. 1808-1811
- K 9 Religieuses hospitalières.- Organisation du service, traitement,
indemnité pour entretien de la chapelle, logement de l'aumônier de
Saint-Joseph : correspondance, extraits des délibérations de la
commission administrative des hospices, copie du traité passé en 1878
entre la commission administrative et la communauté des dames
hospitalières de l'ordre de Saint-Augustin. 1925-1965

Saint-Julien

Personnel médical et administratif

- K 10 Arrêté municipal du 26 germinal an V fixant le traitement des médecins, chirurgiens, pharmaciens, économes et infirmiers. an V

Personnel religieux

- K 11 Traités entre les administrateurs de l'Hôtel-Dieu Saint-Julien et les religieuses hospitalières de la Miséricorde de Jésus, 18 février 1673 [copie XIX^e s.] et 31 août 1708 [copie 1846]. XIX^e siècle
- K 12 Traité entre la commission administrative des hospices et les religieuses de la Miséricorde de Jésus, qui s'obligent à desservir l'hôpital Saint-Julien. 29 prairial an IX
- K 13 Décret impérial du 28 août 1810 approuvant les statuts des religieuses hospitalières de la Miséricorde de Jésus, attachées à l'hôpital Saint-Julien, statuts. 1810 [copie]
- K 14 Allocation d'une somme annuelle de 100 francs aux dames hospitalières de Saint-Julien pour les frais de culte : extrait des registres des délibérations de la commission administrative. 1829
- K 15 Nouveau traité entre les administrateurs de Saint-Julien et les religieuses de la Miséricorde de Jésus. 24 novembre 1833

Saint-Joseph

Personnel médical et administratif

- K 16 État du personnel de l'hospice au 20 ventôse an II. an II
- K 17 États numériques du personnel (1895-1901), états nominatifs du personnel et des pensionnaires (1895, 1897, 1910). 1895-1910
- K 18 Arrêté de nomination du sieur Pichard, directeur-économe de l'hospice. an IV
- K 19 Nomination des médecins et chirurgiens de l'hospice Saint-Joseph : extrait du registre des délibérations de la société médicale de Château-Gontier, notes. 1876

Personnel religieux

- K 20 Décret impérial du 4 germinal an XIII nommant « Madame, Mère de l'Empereur, protectrice des sœurs dites de la Charité et des sœurs hospitalières, dans toute l'étendue de l'Empire français ». an XIII

- K 21 Traité entre les sœurs de la congrégation de la Charité Notre-Dame d'Évron et la commission administrative des hospices². 25 mars 1820
- K 22 Renvoi des sœurs d'Évron : délibération de la commission administrative des hospices (7 février 1833), lettre de la commission administrative au sous-préfet de Château-Gontier (15 décembre 1833), inventaire de l'hospice de Saint-Joseph au 19 mars 1833. 1833
- K 23 Traité entre les administrateurs des hospices et les religieuses de Saint-Julien pour l'établissement de celles-ci à Saint-Joseph (12 janvier 1833), lettre du sous-préfet au maire de Château-Gontier (2 mai 1833), ordonnance royale du 25 avril 1834 autorisant les religieuses hospitalières de la Miséricorde de Jésus, attachées à l'hôpital de Saint-Julien de Château-Gontier, à fonder un établissement dans l'hôpital de Saint-Joseph de cette ville, notice relative à la propriété du bâtiment occupé par les religieuses (1840). 1833-1840
- K 24 Fragment de la lettre d'une religieuse de Saint-Joseph qui sollicite l'autorisation de cesser ses fonctions. [1790-1800]

² Concerne l'hospice Saint-Joseph uniquement.

Série L

Administration générale

Commission administrative des hospices

- L 1 Organisation des commissions administratives, nominations d'administrateurs, présentation des candidats, correspondance. 1763-1846
- L 2*-14* Registres des délibérations de la commission administrative. an II-1931
- L 2* 2 floréal an II-20 février 1828³
- L 3* 25 nivôse an VI-2 août 1818
- L 4* 20 février 1828-29 mai 1836
- L 5* 29 mai 1836-6 mai 1849⁴
- L 6* 6 mai 1849-28 juin 1857⁵
- L 7* 28 juin 1857-28 décembre 1862⁶
- L 8* 1^{er} janvier 1863-15 juin 1873⁷
- L 9* 15 juin 1873-28 novembre 1886
- L 10* 2 janvier 1887-21 novembre 1902
- L 11* 28 novembre 1902-22 avril 1910
- L 12* 29 avril 1910-1^{er} avril 1916
- L 13* 13 avril 1916-2 janvier 1920⁸
- L 14* 26 février 1926-21 août 1931
- L 15 Tables des registres des délibérations : délibérations de l'an II à 1836, de 1873 à 1920 et de 1926 à 1931. XIX^e-XX^e s.
- L 16 Correspondance administrative reçue. an IV-1853
- L 17 Correspondance administrative active : registre des copies de lettres. 24 fructidor an IX-1^{er} août 1825
- L 18 Correspondance reçue au sujet du service médical et pharmaceutique. an VII-1815
- L 19 Lettres adressées à la commission administrative par le médecin en chef de Saint-Julien. 1837-1855
- L 20 Souscription pour la fondation près de Dax (Landes) d'un établissement charitable à la mémoire de saint Vincent de Paul (lettre, prospectus ill.). 1842

³ Note figurant sur la couverture du registre : « *Ce registre a servi en même temps qu'un autre registre commencé le 25 nivôse an VI et terminé le 2 août 1828 (sic)* ».

⁴ Table *in fine*.

⁵ Table *in fine*.

⁶ Table *in fine*.

⁷ Table *in fine*.

⁸ Le registre de 1920 à 1926 fait défaut.

- L 21 Lettre circulaire adressée par la commission administrative de l'hospice de Saint-Nazaire, sur les baux à nourriture passés avec les pensionnaires et sur le règlement des traitements des malades indigents étrangers à la commune de l'hospice. 1881

Saint-Julien

- L 22 Registre des délibérations de la commission administrative de l'hospice Saint-Julien. an IV-an VI
- L 23 Copie de la correspondance envoyée à l'administration municipale et à l'administration départementale. 5 nivôse an IV-17 frimaire an VII
- L 24 Arrêté du Conseil de guerre établi à Château-Gontier réquisitionnant diverses denrées chez les habitants aisés de la ville, afin d'assurer la subsistance des militaires traités à l'hôpital Saint-Julien. 3 germinal an IV

Saint-Joseph

- L 25 Copie des lettres patentes d'avril 1680 portant fondation de l'hôpital Saint-Joseph : extrait des délibérations de la municipalité de Château-Gontier. 1791
- L 26 Copie de la correspondance administrative envoyée. 24 avril 1823-7 janvier 1834

Inspection des hospices

- L 27 Rapports et observations des inspecteurs des établissements de bienfaisance. 1845-1855
- L 28 Rapport de Paul Bucquet, inspecteur général des établissements de bienfaisance, au ministre de l'Intérieur, au sujet des hospices de Château-Gontier. 1864
- L 29 Lettre du préfet de la Mayenne au sous-préfet de Château-Gontier, au sujet d'un rapport sur les hospices de Château-Gontier adressé au ministre de l'Intérieur par le docteur Foville, inspecteur général. 1881

Statistiques et enquêtes

- L 30 Statistique hospitalière (renseignements généraux, situation financière, mouvement des malades, écoles hospitalières, etc.) : tableaux annuels, correspondance. 1851-1920
- L 31 Réponse à un questionnaire relatif aux hospices d'incurables et de vieillards. 1846
- L 32 Hôpital Saint-Julien.- Enquête sur la mortalité comparative dans les hôpitaux de France et de l'étranger. 1861-1863

- L 33 Questionnaire relatif à la réunion des commissions administratives des hospices et des bureaux de bienfaisance (1888), questionnaire d'enquête relatif aux hôpitaux et hospices (1888), questionnaire de l'Inspection générale des établissements de bienfaisance (1896), questionnaire relatif aux religieuses de Saint-Joseph (fin XIXe s.).
1888-1896

Contentieux

Maison des Incurables

- L 34 Contentieux opposant le bureau de bienfaisance de Bazouges et la commission administrative des hospices de Château-Gontier, au sujet de la propriété et de la gestion de la Maison des Incurables, opposition du bureau de bienfaisance de Bazouges à la suppression des Incurables et au transfert des pensionnaires à l'hospice Saint-Joseph : pièces de procédure, extraits des délibérations du conseil municipal de Château-Gontier et de la commission administrative des hospices, mémoires imprimés, correspondance.
1769 (copie XIX^e s.)-1863

Série M

Financement

Généralités

M 1	Circulaires et instructions.	1824-1836
M 2	Correspondance adressée au receveur des hospices par le receveur général des finances à Laval et par le receveur particulier des finances à Château-Gontier ⁹ .	1857-1894
M 3-4	Instructions reçues par le receveur des hospices de Château-Gontier.	1859-1925
	M 3 1859-1893	
	M 4 1894-1925	
M 5	États des revenus et charges des trois hospices et du bureau de charité, de leur population et du salaire des employés.	an VII-an X
M 6	États des revenus des hospices (1821-1822), états de situation de la caisse des hôpitaux (1810-1814).	1810-1822
M 7	État des capitaux productifs d'intérêts dus à l'hospice Saint-Joseph et état des créances sujettes à usufruit dues aux hospices de Château-Gontier.	s.d. (v. 1865)

Budgets et comptes

M 8	Budgets des hospices, « présentés à la mairie comme moyen d'obtenir des secours sur la caisse municipale ».	an XI-1823
M 9-10	Budgets des recettes et des dépenses.	1835-1884
	M 9 1835-1859	
	M 10 1860-1884	
M 11	Compte général des recettes et dépenses fait pour les trois hospices et bureau de charité.	an VIII-an IX
M 12	Comptes des recettes et dépenses.	an XI-an XII
M 13-14	Comptes de gestion du receveur.	1831-1901
	M 13 1831-1855	
	M 14 1856-1901	

⁹ Sur divers sujets, comptables ou non (politique, etc.).

M 15 Arrêts de la Cour des comptes sur les comptes de gestions rendus par le receveur des hospices. 1834-1898

Livres de comptabilité

M 16*-124* Journal général et livre de caisse des opérations du receveur. 1820-1920

M 16*	1820	M 64*	1868
M 17*	1821	M 65*	1869
M 18*	1822	M 66*	1870
M 19*	1823	M 67*	1871
M 20*	1824	M 68*	1872
M 21*	1825	M 69*	1873
M 22*	1826	M 70*	1874
M 23*	1827	M 71*	1875
M 24*	1828	M 72*	1876
M 25*	1829	M 73*	1877
M 26*	1830	M 74*	1878
M 27*	1831	M 75*	1879
M 28*	1832	M 76*	1880
M 29*	1833	M 77*	1881
M 30*	1834	M 78*	1882
M 31*	1835	M 79*	1883
M 32*	1836	M 80*	1884
M 33*	1837	M 81*	1885
M 34*	1838	M 82*	1886
M 35*	1839	M 83*	1887
M 36*	1840	M 84*	1888
M 37*	1841	M 85*	1889
M 38*	1842	M 86*	1890
M 39*	1843	M 87*	1891
M 40*	1844	M 88*	1892
M 41*	1845	M 89*	1893
M 42*	1846	M 90*	1894
M 43*	1847	M 91*	1895
M 44*	1848	M 92*	1896
M 45*	1849	M 93*	1897
M 46*	1850	M 94*	1898
M 47*	1851	M 95*	1899
M 48*	1852	M 96*	1900
M 49*	1853	M 97*	1901
M 50*	1854	M 98*	1904
M 51*	1855	M 99*	1905
M 52*	1856	M 100*	1906
M 53*	1857	M 101*	1907
M 54*	1858	M 102*	1908
M 55*	1859	M 103*	1909
M 56*	1860	M 104*	1910
M 57*	1861	M 105*	1911
M 58*	1862	M 106*	1912
M 59*	1863	M 107*	1913
M 60*	1864	M 108*	1914
M 61*	1865	M 109*	1915
M 62*	1866	M 110*	1916
M 63*	1867	M 111*	1917

	M 112*	1918	M 114*	1920
	M 113*	1919		
M 115*-116*	Grand-livre des comptes des recettes et des comptes des dépenses.			1820
	M 115*	« Comptes de l'exercice antérieur à 1820 »		
	M 116*	Exercice 1820		
M 117*-126*	Grand-livre des comptes ouverts.			1830-1920
	M 117*	1830		
	M 118*	1840		
	M 119*	1850		
	M 120*	1860		
	M 121*	1870		
	M 122*	1880		
	M 123*	1890		
	M 134*	1900		
	M 125*	1910		
	M 126*	1920		
M 127*-136*	Livre de détail des recettes et des dépenses.			1830-1920
	M 127*	1830		
	M 128*	1840		
	M 139*	1850		
	M 130*	1860		
	M 131*	1870		
	M 132*	1880		
	M 133*	1890		
	M 134*	1900		
	M 135*	1910		
	M 136*	1920		
M 137*-140*	Journal des mandats délivrés.			1809-1858
	M 137*	1809-1819		
	M 138*	1820-26 décembre 1825		
	M 139*	26 décembre 1825-1836		
	M 140*	1841-1858		
M 141	Carnets d'enregistrement des mandats de l'ordonnateur.			1900
M 142*	Fourneau économique : registre des recettes et dépenses.			1914-1929
Frais d'hospitalisation et prix de journée				
M 143	Frais d'hospitalisation des malades militaires : correspondance entre les hospices et l'administration militaire.			1831-1849
M 144	Prix de la journée de séjour : arrêté préfectoral fixant le prix de la journée de séjour dans les hôpitaux du département.			31 octobre 1851

- M 145 Tableaux récapitulatifs des dépenses annuelles et du mouvement de la population de l'hôpital Saint-Julien (1861-1935) et de l'hospice Saint-Joseph (1859-1892). 1859-1935
- M 146* Registre d'inscription des journées d'hospitalisation dues aux hospices par les communes, le département, l'État et les compagnies d'assurance. 1903-1922

Saint-Julien

- M 147 État de l'actif et du passif. an III
- M 148-152 Comptes des recettes et des dépenses. 1790-an VII
- M 148 1790-1793
- M 149 1794-an IV
- M 150 an IV-an V
- M 151 an V-an VI
- M 152 an VII
- M 153* Sommier général des revenus des loyers, fermages, rentes sur l'État et sur particuliers (feuilles 1-104 et 166-168). 1823-1857
- M 154 Réponse des médecins de l'hôpital Saint-Julien aux administrateurs des hospices concernant l'augmentation des dépenses constatée par la commission administrative. 11 juin 1837
- M 155*-156* Registre des recettes et des dépenses. 1823-1924
- M 155* 1850-1877
- M 156* 1878-1924
- M 157* Registre des dépenses. 1840-1850

Frais d'hospitalisation

- M 158* Sommier des pensionnaires (Saint-Julien et Incurables) [au recto et au verso du registre]. 1824-1833
- M 159 États, par communes, du nombre des journées de malades traités (lacunes : 1844, 1847-1849, 1863). 1843-1866
- M 160 Frais d'hospitalisation : copie d'une sentence du présidial de Château-Gontier en date du 19 décembre 1711 obligeant le bureau de charité de Ruillé à payer 10 livres par mois de séjour à Saint-Julien pour chacun de ses malades. 1711(copie)-1851

Saint-Joseph

M 161-162	Comptes, états de mouvements, états nominatifs de la population de l'hospice.	an IV-an VII
	M 161 an IV	
	M 162 an VI-an VII	
M 163*	Journal des dépenses et des recettes.	an III-an XI
M 164*	Registre des recettes particulières.	1822-1837
M 165*	Sommier général des revenus des loyers, fermages, rentes sur l'État et sur les particuliers.	1823-1857
M 166*-167*	Registres des dépenses.	1837-1871
	M 166* mai 1837-décembre 1844	
	M 167* janvier 1845-septembre 1871	
M 168*	Grand-livre des dépenses.	1859-1863
M 169*-170*	Sommier des pensionnaires.	1823-1901
	M 179* 1823-1857	
	M 180* 1858-1901	

Enfants trouvés et abandonnés

M 171	Instructions et arrêtés concernant la dépense des enfants trouvés et abandonnés.	an IV-1815
M 172-173	États nominatifs de la dépense des enfants trouvés et abandonnés.	an V-1837
	M 172 an V-an XII	
	M 173 1821-1837	
M 174	États récapitulatifs de la dépense des enfants trouvés et abandonnés.	1810-1830
M 175	États des sommes distribuées aux nourrices des enfants trouvés et abandonnés.	an XI-an XIII
M 176	Réclamation faite par l'administration des hospices civils auprès de l'administration des hospices de Château-Gontier, au sujet du paiement des frais de layette et de vêtue des enfants trouvés et abandonnés.	1832

Série N

Capital, immobilisation

Dons et legs

- | | | |
|------|---|---------------------------------------|
| N 1 | Tableau des donations faites collectivement aux hospices depuis la loi du 16 vendémiaire an V, qui réunit leur administration sous une seule commission (tableau imprimé, 5 exemplaires). | 1851 |
| N 2 | Relevé des donations faites aux hospices collectivement depuis la loi du 16 vendémiaire an V. | v. 1870 |
| N 3 | Donations faites à l'hôpital Saint-Julien de Château-Gontier de 1206 à 1843 : brochure imprimée (complément manuscrit jusqu'en 1882), fiches des donations faites de 1206 à 1789. | 1851-1882 |
| N 4 | Donations faites à l'hospice Saint-Joseph de Château-Gontier de 1662 à 1849 : tableau imprimé (complément manuscrit jusqu'en 1852), fiches des donations et des legs de 1662 à 1789 ¹⁰ . | v. 1850-1852 |
| N 5* | Registre des legs et donations faits aux hospices Saint-Julien et Saint-Joseph. | 1856-1930 |
| N 6 | Dons anonymes (1806, 1829), notes et circulaire préfectorale relatives aux dons et legs (1878). | 1806-1878 |
| N 7 | Dons et legs faits à l'hospice des Incurables : donation Chotard (1771, copie XIX ^e s.), transaction entre les héritiers de mademoiselle Dublineau et Mademoiselle Marais, supérieure de la charité des Incurables (1779, copie XIX ^e s.), legs René Boisramé (1821), donation Gastineau (1829). | 1771 (copie XIX ^e s.)-1829 |

Fondations de lits

- | | | |
|------|---|-------|
| N 8 | Exécution de l'arrêté du 28 fructidor an X : lettre du préfet. | an XI |
| N 9 | Saint-Julien : liste et notes sur les fondations de lits depuis 1689. | 1851 |
| N 10 | Saint-Joseph : liste et notes sur les fondations de lits depuis 1721. | 1851 |

Dossiers des dons et legs (classement chronologique)

- | | | |
|------|--|---------------------------------------|
| N 11 | Donation de 12 000 livres par François Belnoë du Roserai, curé de Saint-Aubin-du-Pavoil : correspondance, extrait des délibérations de la commission administrative. | 1768-1792 (copie XIX ^e s.) |
|------|--|---------------------------------------|

¹⁰ L edossier porte la mention « 124 pièces » mais n'en contient que 122.

- N 12 Testament de Marie-Anne Garnier demeurant au couvent des Ursulines de Laval, qui lègue notamment une somme de 10 000 livres en argent pour établir une charité à Château-Gontier. 1788 (copie XIXe s.)
- N 13 Remise d'une somme de 13 795 livres par Suzanne Marais, sœur et unique héritière de Rose Marais, directrice de l'hospice des Incurables décédée le 29 germinal an XI¹¹. an XI
- N 14 Legs de 100 francs par Anne Oger, veuve Plaçais. an XII
- N 15 Legs d'une somme de 200 livres et d'habits sacerdotaux par Claude-François Richard, prêtre. an XIII
- N 16 Legs du vin « qui se trouvera à [son] décès, ainsi que les bouteilles qui s'en trouveront remplies » par Marie Pottier. 1810
- N 17 Legs de 300 livres par Françoise-Angélique Richard de la Noirie. 1810
- N 18 Legs de 100 francs à l'hospice des Incurables par Marie-Renée Allaire. 1810-1813
- N 19 Legs de meubles et effets par le sieur Maumousseau, prêtre. 1812
- N 20 Donation d'un pré situé à Saint-Remy et legs de 500 livres tournois (483 francs et 40 centimes) par Marthe Gallais, veuve de Jean-Baptiste Malécot. 1812-1818
- N 21 Legs de 300 francs par Julienne-Magdeleine Bodais, veuve Fayau. 1815
- N 22 Legs de 200 francs par Jacqueline Cirouët. 1816 [copie]-1819
- N 23 Legs de 900 francs par Renée Chevallier, épouse Baudouin. 1820 [copie 1830]-1831
- N 24 Legs de 9 000 francs et legs de vins et liqueurs par Claude-Françoise Maumousseau, veuve Noël. 1821-1834
- N 25 Donation d'une rente annuelle de 150 francs pour servir à l'établissement d'une école en faveur de garçons admis à l'hospice Saint-Joseph par le sieur Martinet. 1825
- N 26 Donation d'une somme de 800 francs par René Rayon. 1829
- N 27 Donation de 195 francs en rente sur l'État par Félicité-Marie Bouchard de la Poterie, veuve Bourdon de Gramont. 1830-1831
- N 28 Legs d'une rente annuelle et perpétuelle de 200 francs par Anne-Louise Richard. 1834
- N 29 Legs de 50 francs par Françoise Mohan. 1841-1856
- N 30 Legs universel fait à l'hôpital Saint-Joseph par Guy Buffebran de la Cotelière (testament du 3 mars 1721). 1851

¹¹ Le même document fait mention de la nomination de Marie-Émilie-Françoise-Renée-Agathe de la Barre au poste de directrice de l'hospice des Incurables.

- N 31 Legs de 4 200 francs par Adélaïde-Désirée Chevron, épouse de Pierre-Alexandre Janneau. 1852-1864
- N 32 Donation de 20 000 francs par Marie-Amélie Mahier, veuve d'Auguste-Marie Goussé-Delalande. 1856
- N 33 Legs du tiers de sa succession par François-Auguste Mottais. 1858
- N 34 Legs de 40 000 francs par Augustin Lemasson. 1858-1947
- N 35 Legs de la closerie de la Priouté, en Saint-Laurent-des-Mortiers, par Jeanne Bourgerie, veuve de Pierre Patou. 1858-1859
- N 36 Donation de 6 000 francs par François de la Porte et Anne-Thaïs Trochon, son épouse. 1859
- N 37 Legs d'une rente perpétuelle de 300 francs à charge de fondation au profit des pauvres de Daon par Louis-Ignace Rabeau. 1861-1862
- N 38 Legs universel par Henri d'Andigné de Marcé. 1862-1873
- N 39 Don fait à saint-Joseph par le sieur Péan, bandagiste à Château-Gontier, d'une demi-douzaine de bandages, chaque année jusqu'à sa mort. 1863
- N 40 Legs de divers objets mobiliers par Marie-Perrine Deffay-Ducoudray. 1864-1865
- N 41 Donation de trois rentes perpétuelles et annuelles par Lydie-Marie Gaultier, veuve Lefebvre de la Foutardière. 1864-1875
- N 42 Don d'une somme de 8 655 francs fait par les époux Cherruault. 1865
- N 43 Legs par Marie-Françoise Thébaut, veuve Resnier. 1868-1870
- N 44 Legs de 20 000 francs par Nicolas-Louis-René Maunoir¹². 1869-1873
- N 45 Legs d'une somme de 500 francs par Louis Ragaru. 1871
- N 46 Donation d'une somme de 8 000 francs par Albert-Étienne Duboys-Fresnay et Cécile d'Héliand, son épouse (1875). Donation d'une somme de 30 000 francs par Étienne-Albert Duboys-Fresnay (1876). Donation de son droit de présentation pour le lit qu'elle a fondé en 1882 par Ernestine Duboys-Fresnay à Jacques-Étienne-Albert Duboys-Fresnay, son neveu (1910). 1875-1910
- N 47 Legs d'une somme de 500 francs pour reconstruction de la chapelle de l'hospice Saint-Joseph par Alexina Rolland. 1877
- N 48 Legs d'une somme de 3000 francs par Sophie Sarcher-Henry. 1877-1878

¹² Nicolas Maunoir, décédé le 5 mai 1872, fut membre pendant plus de vingt ans de l'administration des hospices. Le 9 février 1873, la commission administrative décide, conformément aux termes de son testament, d'attribuer à la salle des femmes de l'hospice Saint-Joseph le nom de « salle Maunoir ».

N 49	Legs de 100 000 francs [à l'hospice Saint-Joseph] par Camille-Élie Lemotheux ¹³ .	1877-1879
N 50	Legs de 10 000 francs en rentes sur l'État par Aimée Cadock, veuve de Noël Gaudin.	1878
N 51	Legs de 500 francs pour servir à la construction d'une chapelle à l'hospice Saint-Joseph par Michel Pasquier.	1879-1881
N 52	Legs d'une somme de 100 francs par Marie-Françoise Tardif.	1882
N 53	Legs universel par Pierre-Victor Poisson.	1882-1883
N 54	Legs de 7 000 francs par Liboire-Martin-Félix Lévêque.	1883
N 55	Legs d'une somme de 10 000 francs par Odille Gendron, veuve Rousseau.	1884
N 56	Legs de 10 000 francs par Noël Charlemagne.	1886-1889
N 57	Legs de deux métairies en Saint-Quentin-les-Anges par Louis-Adolphe Bertron.	1887-1888
N 58	Legs de 2000 francs par Louis Bouleau.	1888
N 59	Legs universel par Françoise Pitet.	1889-1919
N 60	Legs de 10 000 francs par Marie Jeanneau, veuve Billod.	1890
N 61	Legs de 2000 francs par Félicité Herpin.	1892-1897
N 62	Legs de 10 000 francs par Victoire Godivier.	1893-1906
N 63	Legs de 1000 francs par Claudine-Augustine-Romaine Jugon, épouse de Charles-Alphonse-Claude Sureau.	1899-1900
N 64	Legs d'une somme de 50 francs à l'hospice Saint-Joseph par Victor Fournier.	1900
N 65	Legs de 5000 francs et de la ferme du Theil en Bazouges par Marie-Louise Degrandis, veuve Lévêque.	1902-1903
N 66	Legs de 500 francs par Anne Laneau, veuve Bazin.	1905-1906
N 67	Legs de 3000 francs par Sophie-Marie Hardy, veuve de Pierre-Isidore Poulain.	1907-1926
N 68	Legs universel par Gaston Lepage.	1908-1922
N 69	Legs universel par Arsène-Désirée Daniau, veuve Chrétien.	1909-1910
N 70	Legs universel par Clémentine Le Chertier.	1910-1912

¹³ Camille-Émile Lemotheux meurt le 7 novembre 1877 ; il était le petit fils d'Élie-Laurent Lemotheux (maire de Château-Gontier de 1771 à 1779). La délibération de la commission administrative du 11 novembre 1877 reprend en intégralité l'hommage prononcé par M. Fournier, maire de Château-Gontier, lors des funérailles de Camille-Élie Lemotheux.

N 71	Legs universel par Scholastique Delaunay, veuve Goussé.	1914-1932
N 72	Legs universel par Joséphine Frémond.	1916-1921

Rentes

Généralités

N 73	États des rentes transférées aux hospices.	an VIII-1814
N 74	Demande en nullité formulée par la commission des hospices du remboursement des rentes dues aux hospices, effectué dans les caisses nationales sans l'autorité de l'administration départementale.	an X-an XII
N 75	Réclamation de la commission des hospices au sujet de la propriété des rentes nationales abandonnées aux hospices par la loi du 4 ventôse an IX et par l'arrêté des consuls du 17 messidor suivant.	an XI
N 76	État des redevances et des rentes dont jouissaient les hôpitaux sur les domaines vendus comme biens nationaux, état des biens des hospices vendus en exécution de la loi du 23 messidor an II.	an XI
N 77	Arrêté du conseil de préfecture modifiant celui du 2 fructidor an XI, au sujet de diverses rentes.	6 brumaire an XII
N 78-79	Arrêtés du conseil de préfecture mettant les hospices en possession de diverses rentes nationales.	an XII-1813
N 78		an XI-an XII
N 79		an XII-1813
N 80-81	États annuels des propriétés foncières, rentes et créances appartenant aux hospices, carnets d'échéances.	1836-1898
N 80		1836-1857
N 81		1858-1898
N 82	État des rentes et pensions en nature dues aux hospices.	1864-1911
N 83	Titres de rentes dues sur deux maisons sises carrefour Saint-Jacques et près de la porte de Tréhut, à Château-Gontier.	1754-1881
N 84	Remboursement de rentes : arrêtés du préfet, correspondance.	1845-1858
N 85	Remboursement d'une rente foncière annuelle et perpétuelle due par les époux Lecottier aux hospices : correspondance, arrêté préfectoral, titres.	1644-1886

Sommiers

N 86*	Sommier des rentes transférées.	an II-1820
N 87*	Sommier des rentes transférées par arrêté du 2 floréal an XI.	an XI-1824
N 88*	Sommier des rentes transférées le 15 mars 1814.	1814-1823
N 89*-90*	Sommier général des rentes.	an X-1901
	N 89* an X-1820	
	N 90* 1858-1901	
N 91*	Sommier général des revenus communs (rentes diverses sur l'État et sur les particuliers).	1823-1857
N 92*	Incurables : sommier des rentes, pensions et fermages.	1825-1846
N 93*	Sommier des rentes sur l'État.	1900-1920

Saint-Julien

N 94	État des rentes en argent dues par la Nation à l'hôpital Saint-Julien.	1792-an IV
N 95*	Sommier des rentes foncières (fol. 1-28) et des rentes en grains (fol. 29-43 puis non folioté) dues à l'hôpital Saint-Julien.	an IV-an X
N 96*	Sommier des rentes constituées et des biens fonciers.	an IV-an X
N 97	Rentés nationales.- Réclamation de la commission administrative des hospices au sujet des arrérages de rentes en grains dus à l'hôpital Saint-Julien sur des biens d'émigrés.	an V
N 98	Demande en restitution de diverses rentes en grain appartenant originellement à l'hospice Saint-Julien et qui avait été cédées aux religieuses du Buron en 1614.	an VIII
N 99	Placement en rente sur l'État d'un capital remboursé par les héritiers Destriché, appartenant à la communauté des religieuses hospitalières de la Miséricorde de Jésus attachée à l'hospice Saint-Julien.	1836

Saint-Joseph

N 100	État des biens de l'hospice.	1789-an XI
N 101	Quittance d'une rente de 6 livres due au chapitre de Saint-Just par l'hospice Saint-Joseph sur la closerie d'Olivet, sur laquelle cet hospice a été construit.	1790
N 102	États des remboursements de rentes effectués en papier monnaie pendant la Révolution.	an II-an V

N 103	Sommier des biens fonds et rentes appartenant à l'hospice.	an IX
N 104*	Registre des rentes versées en grains.	1827-1838

Biens immobiliers

Généralités

N 105	Biens des hospices aliénés par l'État et dont le remplacement devait avoir lieu en biens confisqués, en vertu de la loi du 23 messidor an II : correspondance, mémoires, états.	1790-an XIII
N 106	Bâtiments des hospices et propriétés immobilières : polices d'assurance contre l'incendie.	1841-1845
N 107	États des loyers des fermes appartenant aux hospices de Château-Gontier.	1860-1861
N 108	Sommier des propriétés, rentes et créances immobilières qui composent l'actif des hospices.	1950-1952

Gestion des biens immobiliers Acquisition, location, vente, échanges¹⁴

N 109*	Atlas des plans des biens immeubles appartenant aux hospices ¹⁵ .	1881
--------	--	------

Dossiers communs à plusieurs lieux

N 110	Lieux de la Beurichonnerie en Bazouges, de la Brancherie en Longuefuye et du Petit-Limesle en Quelaines.- Adjudications des baux.	1840-1857
N 111	La Bavouze à Azé, La Beurichonnerie en Bazouges, Le Droulinière et la Lande-Crespin en Bierné, la Brosse en Livré, la Brancherie en Longuefuye, la Maldotière en Marigné-Peuton, la Barbellerie et la Bousardière en Mée, la Hardouillère en Peuton, le Petit-Limesle en Quelaines : montrées.	1880-1881
N 112	Établissement des baux de location et de baux de chasse : correspondance, notes, baux.	1924-1927

Argenton-Notre-Dame

N 113-116	Métairie de Tiron.	1790-1878
N 113	Baux.	1790-1925

¹⁴ Les dossiers relatifs aux travaux sont classés en série O.

¹⁵ Atlas dressé par M. Girandier, expert géomètre à Bazouges et offert à la commission administrative des hospices par Paul Chaignon, administrateur (voir à ce sujet la délibération du 25 septembre 1881).

N 114	Échange avec la demoiselle Marie Fléchard d'une portion de pré réunie à la métairie de Tiron (1828). Échange avec Louis de Quatrebarbes de parcelles de terrains dépendant de la métairie de Tiron contre des parcelles de la métairie de Tueboeuf (1887-1888).	1828-1888
N 115	Acquisition au sieur Hocdé d'une parcelle de terrain réunie à la métairie de Tiron.	1856
N 116	Vente du pré de la Bossivière dépendant de la métairie de Tiron à de Boissieu.	1878

Azé

N 117-118	Métairie de la Bavouze.	an IV-1877
N 117	Baux.	an VI-1842
N 118	Aliénation du pré de la Nouette, distrait de la métairie de la Bavouze.	1876-1877
N 119-120	Pré de la Chiffanerie ¹⁶ .	1769-1861
N 119	Baux.	1769-1842
N 120	Vente à Marie-Joseph Chevron, veuve de Jean Rubillard.	1861
N 121	Vente du bois taillis de la Fautraye.	1917-1918
N 122-124	Closerie de la Godouillère.	1791-1862
N 122	Baux.	1791-1862
N 123	Échange de parcelles de terre avec Julien Houssin.	1808
N 124	Vente des bâtiments de la closerie faite par le sieur Brodin aux hospices.	1833-1839
N 125-123	Closerie de la Planche.	1790-1840
N 125	Baux.	1790-1842
N 126	Échange de parcelles de vigne avec Michel Ory (1807), échange de parcelles de terre avec la dame Sourdille de Chambrezais (1812) et avec le sieur Aubry (1840).	1812-1840
N 127-128	La Truberdière.	1901-1925
N 127	Échange de terrains avec Édouard-Georges Ciron.	1901
N 128	Location.	1925

¹⁶ Le pré de la Chiffanerie fut annexé à la closerie de la Godouillère vers 1851.

N 129-130	Pré de la Volerie.	an VII-1868
N 129	Baux.	an VII-1840
N 130	Aliénation.	1867-1868

Bazouges

N 131-134	Closerie de la Beurichonnerie.	1791-1895
N 131	Baux.	1791-1830
N 132	Projet d'échange de parcelles de terre avec les époux Petitjean.	1837
N 133	Échange de parcelles de terre avec les époux Rabeau (1829-1859), avec les époux Renier-Verron (1861) et avec Marie Delanoë (1880).	1829-1880
N 134	Acquisition au sieur Auguste-Félix Prioux d'une parcelle de terre.	1895

Bierné¹⁷

N 135	La Droulinière : baux ¹⁸ , état des lieux.	1792-1890
-------	---	-----------

Bouère

N 136-137	Métairie de la Lande-Crespin en Bouère et Bierné ¹⁹ .	1809-1872
N 136	Baux ²⁰ .	1809-1863
N 137	Projet d'échange de terrains avec le sieur René Delanoë (1866), vente par la commune de Bouère aux hospices de Château-Gontier d'une parcelle de terrain dépendant de la métairie de la Lande-Crespin (1872).	1866-1872

¹⁷ Voir aussi la liasse suivante : métairie de la Lande-Crespin en Bouère et Bierné.

¹⁸ Le bail de l'an IX concerne également la métairie de la Lande-Crespin en Bouère, la closerie de la Godouillère en Azé, la closerie de la Talouzière en Menil et la métairie de Tiron en Argenton-Notre-Dame. Le bail de 1792 concerne également la Lande-Crespin en Bouère.

¹⁹ En ce qui concerne la vente de la Lande-Crespin, voir N 198 (commun avec la closerie de la Maldotière en Marigné-Peuton).

²⁰ Voir aussi N 135 : baux communs avec la Droulinière en Bierné (1792, an IX).

Château-Gontier

Maisons et jardins (classement chronologique)

N 138-139	Maison du Chapelain (maison située rue Cotelière, où logeait autrefois le chapelain de Saint-Joseph).	1792-1825
N 138	Baux.	1792-1812
N 139	Cession au sieur Rolland d'une indemnité revenant à l'hospice par suite de la suppression d'une ruelle située près de la maison du chapelain de Saint-Joseph.	1825
N 140	Ancien corps de garde des Incurables (bâtiment mitoyen avec la maison des Incurables) : bail de location (an XII), extraits des délibérations du conseil municipal de Château-Gontier (an V et an VIII, copies XIX ^e s.). an V (copie XIX ^e)-an XII	
N 141	Maison et jardins situés rue d'Audubon ou du Bas-Chemin : baux.	an V-1849
N 142	« Pièces relatives à l'affermage de l'enclos des religieuses de Saint-Julien et de la maison de l'aumônier de Saint-Julien pendant les années d'absence des religieuses : baux ».	an VII-an VIII
N 143	Maison occupée par la Société littéraire, rue d'Amoigné : baux, état des lieux, correspondance.	an VII-1834
N 144-147	Maison et terrain, rue du Sable.	1819-1883
N 144	Aliénation à rente aux sieurs Bigot et Gillois d'une portion de terrain distraite de la pièce dite de la Vigne, joignant la rue du Sable.	1819
N 145	Aliénation à rente aux époux Rolland d'une portion de terrain joignant la rue du Sable.	1820
N 146	Aliénation à rente d'une maison sise rue du Sable.	1821
N 147	Remboursement d'une rente due aux hospices par la ville de Château-Gontier sur la maison de la rue du Sable, en vue de l'installation d'une école des filles.	1822-1883
N 148	Maison Mignot, 35 place de l'Hôtel-de-Ville ²¹ : titres de propriété, pièces relatives à sa construction, bail.	1834-1917
N 149	Aliénation de deux parcelles de terre appartenant à l'hospice, destinées à servir d'entrepôt : ordonnance, procès-verbaux d'expertise, plans.	1835-1836
N 150	Vente à la ville de Château-Gontier d'un terrain destiné à la construction d'une maison d'école.	1836-1837

²¹ Legs Veillon.

- N 151 Bureau d'octroi du faubourg Tréhut.- Échange d'un bâtiment entre la ville de Château-Gontier et le sieur Anselme Desbrosses et son épouse Renée Boisseau²². 1847-1851
- N 152 Projet d'acquisition par la ville de Château-Gontier des bâtiments de l'ancien hospice des Incurables de Bazouges pour y établir une école du degré supérieur : procès-verbal d'estimation de la maison et du jardin de l'établissement 1770 (copie XIX^e s.), correspondance, extraits des délibérations du conseil municipal, rapport de l'architecte voyer. 1851-1853
- N 153 Vente par les hospices d'une maison située boulevard Brûle-Avoine. 1860-1880
- N 154 Acquisition par les hospices d'un jardin à Château-Gontier et de parcelles de terre à Azé. 1881-1918
- N 155 Aliénation par les hospices de jardins et de parcelles de terrains situés à Château-Gontier : parcelles de terre route d'Angers (1881), jardin (1881) , jardin à l'angle de la rue des carrières et de la rue Maunoir (1890), terrain rue Maunoir (1897), jardin boulevard du Château-d'eau (1909), parcelle de terrain quai de l'hôpital ²³(1911-1913), parcelles du jardin de l'hospice Saint-Joseph rue de Rasilly (1926), terrain avenue d'Angers (1937-1938). 1881-1938
- N 156 Règlement de mitoyenneté concernant les propriétés de Camille Sourdille et de l'hôpital Saint-Julien à Château-Gontier. 1882
- N 157 Maison située sur le champ de foire, rue de Rasilly : baux de location, correspondance, extrait des délibérations de la commission administrative. 1885-1923
- N 158 Location, puis vente, à Mademoiselle Ganne d'une maison située 4 rue de Rasilly²⁴. 1890-1930
- N 159 Location puis aliénation d'un jardin situé boulevard Bonneau²⁵. 1909-1929
- N 160 Attribution aux hospices des biens des anciennes fabriques et menses de Château-Gontier.- Vente du presbytère de Saint-Remy, remise à l'Association diocésaine de Laval d'un titre de rente. 1911-1929
- N 161 Vente par les hospices de l'ancienne maternité située à l'angle de la rue Martinet et de la rue Cotelière. 1936

²² La Ville cède un bâtiment nommé le Corps de Garde, servant de bureau d'octroi, sis rue de Tréhut. Les époux cèdent un bâtiment sis même rue de Tréhut.

²³ Terrain vendu à la ville de Château-Gontier pour l'établissement des bains-douches.

²⁴ Legs Pitet.

²⁵ Legs Veillon.

Prés, champs et terres
(classement chronologique)

N 162-164	Maison et terres de la Peltrie (ou Pelterie, ou Pelleterie).	1777-1855
N 162	Baux.	1777-1820
N 163	Résiliation de la vente de la maison de la Peltrie au sieur Rivier.	1836
N 164	Échange de parcelles de terre avec le sieur Gendron.	1855
N 165-169	Champ du Moulin-à-Vent, champ du Hodeau.	1826-1895
N 165	Ordonnance royale autorisant le projet de concession d'un terrain contenant un moulin à vent et appartenant aux hospices, en échange de terrains situés à Château-Gontier et appartenant aux époux Lemotheux.	1826
N 166	Champ du Moulin-à-Vent (en Château-Gontier), champ des Ruelles ²⁶ (en Château-Gontier) et champ du Hodeau (en Saint-Fort) : baux.	1833-1841
N 167	Vente du champ du Hodeau (en Saint-Fort) et d'une portion de terrain à prendre sur le champ du Moulin-à-Vent, alias de la Peltrie (en Château-Gontier), aux sieurs Desnoës et Rivier-Audiot.	1842-1844
N 168	Adjudication de plusieurs parcelles de terre à prendre dans le champ du Moulin-à-Vent, dans le verger de Saint-Joseph et dans le Champ des Ruelles.	1844
N 169	Aliénation d'une parcelle de terrain à prendre dans le champ du Moulin-à-Vent, au profit des époux Rivier (1852). Vente par les hospices du champ du Moulin-à-Vent aux époux Landais (1895).	1852-1895
N 170-173	Pré de Saint-Julien, dit Pré (ou prairie) Saint-Fiacre.	1825-1931
N 170	Baux.	1835-1931
N 171	Baux du lavoir et du séchoir.	1825-1845
N 172	Baux du lavoir, du séchoir et des divers bâtiments situés sur le pré Saint-Fiacre ou près de ce terrain.	1857-1908
N 173	Bac, passerelle, bateau-lavoir, droit de place.	1861-1931
N 174	Pré de Saint-Joseph.- Vente par les hospices à la ville de Château-Gontier d'un terrain composé d'un jardin et d'un pré dit de Saint-Joseph, destiné à servir de champ de foire.	1835

²⁶ Voir aussi : N 168, N 178 et N 179.

N 175-176	Champ de la Perrière.	1846-1865
N 175	Échange entre l'hospice, qui cède une portion de terrain distraite du champ de la Perrière, et le sieur Fouassier, qui cède une portion des ruelles qu'il a acquises de la ville.	1846
N 176	Acquisition au sieur Gendron du pré de la Perrière.	1857-1865
N 177	Cession au sieur Gendron d'une portion de terrain longeant la route stratégique n° 22.	1848
N 178-179	Champ des Ruelles.	1849-1866
N 178	Bail.	1849
N 179	Vente aux époux Desbrosse d'une parcelle de terrain sise rue Jouselin, distraite du champ des Ruelles (1853-1866), vente aux époux Boisseau d'un terrain sis rue Jouselin (1860).	1853-1866
N 180	Vente par les hospices de parcelles de terre situées entre le boulevard Garnier et le boulevard des Sapins.	1871-1880

Coudray

N 181-186	Closerie de la Foucaudière.	1791-1876
N 181	Baux.	1791-1842
N 182	Échange de parcelles de terre avec le sieur Dean de Luigné.	1808-1809
N 183	Échange de parcelles de vigne avec la veuve Delaune (1809-1812) et avec le sieur Cousin (1812).	1809-1812
N 184	Cession à la commune de Coudray de quatre parcelles de terre à distraire de la closerie de la Foucaudière, pour l'ouverture du chemin vicinal de Coudray à Châtelain.	1847
N 185	Projet d'échange de parcelles de terre avec les époux Lelarge et avec le sieur Blu.	1854
N 186	Échange de parcelles de terre avec les époux Bigot(1858), vente de la closerie de la Foucaudière aux époux Bigot (1876).	1858-1876

Crannes (Sarthe)

N 187	Aliénation de deux pièces de terre situées à Crannes.	1856
-------	---	------

Mée

N 199	La Barbellerie.- Acquisition d'une parcelle de terrain dépendant de la ferme de l'Homée en Pommerieux pour l'établissement d'un chemin d'accès.	1911-1914
N 200	Métairie de Pincé.- Vente de trois pièces de terre.	1881

Ménil

N 201-204	Closerie des Taleuzières.	1792-1865
N 201	Baux (1792-1862), état des lieux (1863).	1792-1863
N 202	Échange de parcelles de terre avec Julien Baudouin (1807) et avec Jean Chevalier (1834).	1807-1834
N 203	Règlement de servitudes et échange de parcelles de terre avec le sieur Michel-François Turfeau.	1851-1854
N 204	Vente de la closerie des Taleuzières à M. Lebannier et autres.	1865

Peuton

N 205-207	Closerie de la Hardoulière.	1673-1891
N 205	Baux.	an II-1844
N 206	Échange de parcelles de terre avec les époux Barbot.	1846
N 207	Vente (le dossier comprend les anciens titres).	1673-1891

Quelaines

N 208	Métairie du Petit-Limesle : baux.	an VIII-1830
-------	-----------------------------------	--------------

Ruillé-Froidfont

N 209-210	Closerie de la Galbronnière.	1791-1880
N 209	Baux.	1791-1841
N 210	Montrée et vente de bois.	1880

Saint-Fort²⁷

N 211-216	Champ des Charmes.	1832-1911
N 211	Bail d'une parcelle de terre distraite du Champ des Charmes (1832-1849) et baux du Champ des Charmes et de Champ des Quatre-Journaux (1833-1849).	1832-1849
N 212	Promesse de vente d'une portion du Champ des Charmes.	1841-1852
N 213	Ventes de plusieurs parcelles de terre aux époux Barada.	1852-1871
N 214	Vente d'une parcelle de terre aux époux Foucard.	1855
N 215	Vente d'une parcelle de terre aux époux Rivier.	1859
N 216	Bail à ferme consenti par les hospices à la ville de Château-Gontier, d'un champ distraite du Champ des Charmes (alias de la Cacheterie) pour servir de terrain d'expériences agricoles au collège.	1892-1911
N 217	Pré dépendant de l'hospice Saint-Joseph : bail à rente.	1826-1864

Saint-Gault

N 218	Métairie du Viviers ²⁸ (en Saint-Gault et Houssay) : titres de propriété, baux, montrée, correspondance.	1680-1913
N 219	Ferme de la Bidaudière. – Vente.	1922-1923

Saint-Remy²⁹

N 220	Closierie de la Peignerie, en Saint-Remy (puis Saint-Fort).- Acquisition comme bien national par Michel Ory : procès-verbal, décompte, quittances (1791). Vente de prés distraits de la closierie de la Peignerie en Saint-Fort (1881).	1791-1881
N 221	Projet d'échange entre l'hospice, qui céderait une maison sise en Saint-Remy, et le sieur Jarry de Mizé, qui céderait la métairie de la Basse-Morinière, en Grez-en-Bouère ³⁰ .	1806

²⁷ Pour la closierie de la Peignerie, voir aussi : Saint-Rémy. Pour le champ du Hodeau, voir aussi : N 165 à N 169.

²⁸ Legs Veillon.

²⁹ La commune de Saint-Remy, créée à la Révolution, est supprimée par le décret du 5 août 1809 ; son territoire est alors rattachée à la commune de Saint-Fort.

³⁰ L'arrêté du sous-préfet de Château-Gontier, en date du 20 février 1806, commence ainsi : « Considérant que les plaisirs du carnaval ont pu suspendre les délibérations du conseil municipal et distraire son attention des intérêts des hospices (...) ! »

Villiers-Charlemagne

N 222-224	Closerie de la Charterie.	an V-1861
N 222	Baux.	an V-1845
N 223	Vente de la closerie de la Charterie au sieur Lefebvre d'Argencé.	1861
N 224	Échange d'une parcelle de terre avec la demoiselle Henriette Davy-La Chiffolière (l'hospice cède une terre distraite de la Beurichonnerie).	an VII-an X
N 225	Métairie du Tertre-Perron : baux.	an X-1846

Ventes de bois

N 226	Arrêté préfectoral autorisant l'hôpital Saint-Julien à abattre 25 charretées de bois de chauffage sur ses fermes.	2 vendémiaire an V
N 227	Ventes de bois sur les fermes appartenant à l'hôpital : correspondance, arrêtés, cahiers des charges, affiches.	an XIII-1881

Série O

Travaux et matériels

Travaux

O 1-4	Prairie Saint-Fiacre.	1850-1911
	O 1 Construction d'un perré (1850-1851).	
	O 2 Travaux faits à la Chaumière, sur la prairie (1867).	
	O 3 Reconstruction du chalet de la prairie (1872-1873) ³¹ .	
	O 4 Reconstruction de la « remise de la passerelle » ³² : correspondance, devis, plan (1910-1911).	
O 5	Achat et aménagement d'un bateau-lavoir : correspondance, délibérations, arrêté, devis, plan.	1909
O 6	Hôpital et hospice : plan des cuisines.	[1950-1970]
O 7	Dessins d'un bâtiment non identifié. ³³	XX ^e s.

Saint-Julien

Aménagements et constructions diverses

O 8	Construction d'un appentis à usage de lieux d'aisances (an V), construction de latrines (1806).	an V-1806
O 9	Construction d'un hangar dans la cour de l'hôpital (1806) et d'une grande porte au jardin de l'hôpital (1807).	1806-1807
O 10	Réparations au mur situé sur le bord de la rivière.	1818-1819
O 11	Réparations et reconstructions à faire à l'hospice : devis estimatifs.	1827
O 12	Construction d'une grille et exhaussement du portail.- Indemnité accordée par le département.	1840
O 13	Construction, aux frais des religieuses de l'hôpital, d'une maison destinée au chapelain de l'établissement.	1840-1841

³¹ Voir la délibération de la commission administrative des hospices en date du 4 février 1872.

³² Bâtiment sur la prairie Saint-Fiacre où est remise la passerelle placée sur la Mayenne pendant les fêtes de la Saint-Fiacre.

³³ Il s'agit probablement d'une chapelle ; l'édifice est surmonté d'un dôme avec vitrage au dessus duquel se trouve une croix.

- O 14 Installation d'un fourneau pour la pharmacie : correspondance, devis, dessin. 1847
- O 15 Prolongement d'un hangar et construction d'une pompe aspirante : devis. 1850
- O 16 Construction d'un édifice à usage de buanderie [sur le terrain où se trouvent le lavoir et le séchoir] (1853), construction de la buanderie et de la maison du buandier : devis, plans (1907). 1853-1907
- O 17 Reconstruction du clocher de l'hôpital : rapport de l'architecte, correspondance, plan. 1853
- O 18 Construction d'un bâtiment, d'une buanderie, d'une salle d'autopsie et d'un ensevelissoir : devis. 1860
- O 19 Usine à désinfection.- Construction d'une remise, d'un bucher et de sanitaires (1913-1919). Installation d'un service de radiologie (photo, 1916) et d'un groupe électrogène (1916-1924). 1913-1924
- O 20 Bâtiment des hommes, rue Cotelière.- Restauration, agrandissement et aménagement: cahier des charges, bordereaux des prix, devis, plans. 1923-1927
- O 21 Agrandissement de la maternité et aménagement d'un service d'enfants (médecine et chirurgie) : projet, rapport, devis descriptif, devis estimatif, plans, cahier des charges, délibérations de la commission administrative. 1950-1953

Première reconstruction³⁴

- O 22 Construction d'un bâtiment destiné au traitement médical des enfants. 1854
- O 23 Reconstruction des cuisines et agrandissement des bâtiments: correspondance, cahier des charges, adjudication des travaux³⁵. 1857-1859

Première série de plans

- O 24 Plan au niveau du rez-de-chaussée. 25 mars 1854
- O 25 Plan au niveau de la naissance des lucarnes dans les combles.
- O 26 Plan au niveau de la naissance des abats-jours. 25 mars 1854
- O 27 Projet de construction de salles pour les enfants et appartements divers : élévation de la façade principale. 25 mars 1854
- O 28 Élévation du pignon à l'ouest, coupe. 25 mars 1854

³⁴ Architecte : Fouilleul à Château-Gontier.

³⁵ Cette liasse contient une chemise de dossier vide cotée E 83^{bis}.

Deuxième série de plans

O 29	Façade du côté du quai.	1 ^{er} février 1857
O 30	Coupe en longueur.	1 ^{er} février 1857
O 31	Plan d'ensemble au niveau du rez-de-chaussée tel qu'il existe présentement.	1 ^{er} février 1857
O 32	Plan d'ensemble au niveau du rez-de-chaussée suivant le projet.	1 ^{er} février 1857
O 33	Plan au niveau du premier étage suivant le projet.	1 ^{er} février 1857
O 34	Plan au niveau du deuxième étage suivant le projet.	1 ^{er} février 1857

Deuxième reconstruction³⁶

O 35	Devis dressé par l'architecte le 1 ^{er} août 1877, correspondance (1878-1880), traités (1877-1880), devis supplémentaires (1879).	1877-1880
O 36 ³⁷	Plan du rez-de-chaussée.	1877-1878
O 37	Plan du premier étage.	1877-1878
O 38	Plan du sous-sol.	1877 (copie v. 1878)
O 39	Plan du rez-de-chaussée.	1877 (copie v. 1878)
O 40	Plan du premier étage.	1877 (copie v. 1878)
O 41 ³⁸	Sous-sol : plan calque non daté.	v. 1877-1878
O 42	Rez-de-chaussée : plan calque non daté.	v. 1877-1878
O 43	Premier étage : plan calque non daté.	v. 1877-1878
O 44	Deuxième étage : plan calque non daté.	v. 1877-1878
O 45	Façade et entrée de la chapelle, coupe sur le cloître et les préaux.	1878
O 46	Façade sur la rue des Bas-Chemins, coupe sur les jardins de l'hospice et du cloître.	1878
O 47	Façades et coupes.	1878
O 48	Dessin de la façade sur la nouvelle traverse, ou rue Neuve.	1878
O 49	Dessins de la façade de l'hôpital Saint-Julien.	s.d. (XIX ^e s.)

³⁶ Par Auguste Beignet, architecte à Angers (1837-1924).

³⁷ Les plans O 36 à O 40 ont été dressés le 1^{er} août 1877, approuvés par le préfet le 8 juin 1878, enregistrés le 23 août 1878.

³⁸ Les plans O 41 à O 44 ont été approuvés par le ministère de l'Intérieur.

- O 50 Plan d'ensemble des parties annexe (buanderie, salle d'autopsie, ensevelissoir, cour, hangar, toit à porcs, volaillerie, etc.).
s.d. (fin XIX^e s.)
- O 51 Décomptes des travaux. 1882
- O 52 Construction d'une passerelle d'accès à la chapelle de l'hôpital : dossier de travaux (1884-1888), dossier relatif au procès intenté au sieur Boutré, entrepreneur à Angers (1892-1895). 1884-1895

Poursuite des travaux de reconstruction³⁹

- O 53* Devis dressé par Casimir Hélain, architecte. 1896
- O 54 Devis, cahiers des charges, bordereau des prix, procès-verbal d'adjudication des travaux, décompte provisoire. 1896-1901
- O 55 Honoraires de l'architecte et règlement des menues dépenses. 1909-1918
- O 56 Aménagements intérieurs (serrurerie, chauffage, mobilier, buanderie, etc.) : correspondance, mémoires, décomptes, procès-verbaux de réception des travaux, délibérations de la commission administrative des hospices. 1911-1915
- O 57 Aménagements intérieurs (maçonnerie, plâtrerie, peinture, menuiserie) : rapport de l'architecte, bordereau des prix, devis, états des travaux à exécuter, cahiers des charges, délibérations de la commission administrative des hospices, correspondance, mémoires. 1911-1914
- O 58 Terrassement et aménagement des jardins : mémoires, décomptes, états des sommes payées, feuilles de paye, reçus. 1911

Saint-Joseph

Aménagements et constructions diverses

- O 59 Démolition d'un bâtiment situé dans la cour de l'hospice. 1806
- O 60 Construction d'un mur de clôture à une maison sise rue d'Ampoigné, à Château-Gontier, appartenant à l'hospice, occupée par la Société littéraire de Château-Gontier. 1808-1809
- O 61 Construction d'une manufacture de serge dans la cour de l'hospice. 1812-1821
- O 62 Construction d'un hangar pour la buanderie de l'hospice. 1825
- O 63 Réparations à une maison occupée par l'aumônier de la communauté de Saint-Joseph. 1825

³⁹ Voir la délibération de la commission administrative des hospices en date du 23 décembre 1896.

Agrandissement⁴⁰

- O 79 Travaux d'agrandissement de l'hospice : correspondance, devis, décomptes des travaux, plans. 1861-1873
- O 80 Projet de distribution nouvelle de l'aile gauche de l'hospice : construction de servitudes nouvelles et de trois cellules pour les aliénés de passage : rapport de l'architecte Renous au maire de Château-Gontier [1 pièce]. s.d. (1863 ?)
- O 81 Lettre adressée par Martinet, ancien maire de Château-Gontier, aux administrateurs des hospices de Château-Gontier, au sujet des emprunts occultes effectués à l'occasion de la restauration de l'hospice Saint-Joseph ; quittances [3 pièces]. 1865

Propriétés des hospices

- O 82 Closerie de La Brancherie en Longuefuye et métairie de Tiron en Argenton : délibération de la commission administrative autorisant l'exécution de travaux de réparations. an VI
- O 83 Entretien des propriétés de l'hospice : rapport et procès-verbal concernant des travaux à effectuer (an XII), délibérations de la commission administrative, devis (1806-1811). 1806-1811
- O 84 La Peltrie en Château-Gontier.- Construction d'un appentis. 1806
- O 85 Réparations à une maison dépendant de l'hospice, sise rue du Sable, occupée par le sieur Coustard-Souvré. 1809-1810
- O 86 Métairie de la Lande-Crespin, en Bouère.- Construction d'un bâtiment. 1821-1822
- O 87 La Beurichonerie en La Bazouge (1850-1859), la Foucaudaire en Coudray (s.d.), la Brossé en Livré (1840-1867), la Hardouillère en Peuton (1845-1846), la Galbronnière en Ruillé-Froid-Fonts (1852), la Chartrie en Villiers (v. 1850), le Tertre-Perron en Villiers (1854) : devis de travaux de réparations et de constructions. 1840-1867
- O 88 La Bavouze en Azé (v. 1853), la Drulinière en Bierné (1853), la Lande-Crespin en Bouère (1844-1847), la Lande-Crespin et la Droulinière en Bierné et en Bouère (1868-1878), la Brancherie en Longuefuye (1850), la Maldotière en Marnigné-Peuton (1855-1876), le Petit-Limesle en Quelaines (1850-1878) : devis de travaux de réparations et de constructions 1844-1878
- O 89 Appropriation des bâtiments du lieu de la Chaumière pour une école communale de garçons au faubourg d'Azé. 1878

⁴⁰ Par Pierre-Aimé Renous, architecte à Château-Gontier (1801-1874). Entrepreneur à Laval à partir de 1819, il construisit entre 1820 et 1830 la mairie de Laval, l'asile de La Roche-Gandon, l'hôpital de Château-Gontier, puis, entre 1830 et 1840, un certain nombre de portions de routes stratégiques ainsi que le pont et l'abattoir de Château-Gontier. En 1842, il devint architecte de la ville de Laval, emploi qu'il conserva jusqu'en 1852. À partir du 1^{er} janvier 1843, il remplit en outre *de facto* les fonctions d'architecte du département, avant d'être titularisé le 1^{er} janvier 1854. [v. 4 N 223]

Matériel et mobilier

- O 90 Inventaire du mobilier de l'hôpital Saint-Julien, de l'hospice Saint-Joseph et des Incurables. 1850-1855
- O 91 Vente d'objets mobiliers hors d'usage. 1926-1927

Saint-Julien

- O 92 Copie de l'inventaire des biens (titres, papiers et mobilier) de la communauté des religieuses de Saint-Augustin attachée à l'hospice Saint-Julien. 1790 (copie XIX^e s.)
- O 93 Inventaire des meubles. an II, 8 prairial an IV
- O 94 Inventaire des meubles et état du personnel. 1^{er} floréal an IV
- O 95 Inventaire des effets de casernement. 2 brumaire an IV
- O 96 « État des ustensiles existants dans la pharmacie... ». 1^{er} nivôse an IV
- O 97 Inventaire du linge et des fournitures de lits. an IV-an IX
- O 98 Évaluation, par l'administration municipale, de divers objets réquisitionnés. 13 nivôse an V
- O 99 Inventaires estimatifs du mobilier. 1861-1900

Saint-Joseph

- O 100 Vente des meubles et effets dépendant de la succession de la dame Blanchet, veuve Lecomte, achetés par l'hospice Saint-Joseph : procès-verbal. an III
- O 101 Inventaire du mobilier. 1834
- O 102 Inventaires estimatifs du mobilier. 1861-1900
- O 103 Inventaires des meubles (pièce incomplète). s.d. (XIX^e s.)

Maison des Incurables

- O 104 Inventaire des objets mobiliers de l'hospice des Incurables. an XI

Série P

Comptabilité de l'économat⁴¹

Généralités

P 1	Mercuriales du prix du double décalitre de seigle vendu au marché de Château-Gontier de 1805 à 1818.	1819
P 2*	« Registre de location des chaises ⁴² ».	1840-1894
P 3	Confirmation par les nouveaux propriétaires de l'établissement thermal de Château-Gontier de l'attribution gratuite d'eau minérale ferrugineuse à certains malades des deux hospices.	1853
P 4	Note sur les « diverses espèces de pain à confectionner aux hospices de Château-Gontier ».	s.d. (v. 1900 ?)
P 5	Comptes de matières (« comptes des grains, denrées et autres produits en nature, récoltés dans les domaines des hospices ou achetés par leur service »).	1831-1841
P 6*.-7*	Livre-journal des recettes et dépenses sur les produits en nature.	1830-1840
	P 6* 1830	
	P 7* 1840	
P 8*.-9*	Grand-Livre des recettes et des dépenses en nature.	1830-1840
	P 8* 1830	
	P 9* 1840	
P 10*	Grand-Livre de la gestion en matières.	1870

Saint-Julien

P 11*	Registre des recettes et dépenses des dames économes de l'hôpital Saint-Julien.	1823-1839
P 12*	Compte-courant de l'économe de Saint-Julien avec le receveur des hospices.	oct. 1841-oct. 1895

⁴¹ Jusqu'en 1869 les fonctions d'économe sont assurées dans chacun des deux établissements par les sœurs hospitalières. Le 12 décembre 1869, un économat civil est institué et M. Daigremont, receveur des hospices, est nommé économe par la commission administrative. Cet économat, dont le fonctionnement coûte trop cher aux hospices, est supprimé le 1^{er} janvier 1871.

⁴² Sans aucune précision ; probablement pour une église ou une chapelle ; il est question de prie-Dieu.

P 13*-15*	Journal général de la gestion en matières.	1900-1920
	P 13* 1900	
	P 14* 1910	
	P 15* 1920	
P 16*-18*	Grand-livre de la gestion en matières.	1900-1920
	P 16* 1900	
	P 17* 1910	
	P 18* 1920	
P 19*	Registre des entrées pour les recettes en matières.	1900

Saint-Joseph

P 20*-21*	Journal général de la gestion en matières.	1900-1910
	P 20* 1900	
	P 21* 1910	
P 22*-24*	Grand-livre de la gestion en matières.	1900-1920
	P 22* 1900	
	P 23* 1910	
	P 24* 1920	
P 25*	Registre des entrées pour les recettes en matières.	1900-1901
P 26	Livret servant à constater la consommation d'eau au compteur de l'hospice Saint-Joseph.	1875-1876

Manufacture des toiles

P 27*	Registre des toiles fournies à l'hospice par la manufacture pour l'entretien des enfants, vieillards, etc. (1813-1844). [À la suite : états de dépenses pour la salle de maternité, 1847-1862.]	1813-1862
P 28*-29	Livres de comptes de la manufacture des toiles de l'hospice.	1819-1849
	P 28* janvier 1819-août 1822	
	P 29 septembre 1822-mars 1849	
P 30*	Livre-journal de la fabrique de toiles.	janvier 1840-mars 1849
P 31*	Livre de détail des recettes et dépenses de la fabrique de serge (janvier 1842-mai 1846). [A la suite dépenses diverses (fournitures diverses, menus objets, biens de consommation, blanchissage, etc. ; 1870-1878].	1842-1878

Série Q Population

Saint-Julien

Q 1	Tableaux annuels du mouvement de la population (1836-1838, 1840-1862, 1864-1900).	1836-1900
Q 2*	Registre des inhumations (2 janvier-1784-24 septembre 1793) suivi de l'enregistrement des entrées et sorties (fructidor an II-floréal an VI) [Hommes d'un côté du registre, Femmes de l'autre côté]	1784-an VI
Q 3*-4*	Registres des entrées et des sorties des malades (hommes).	1840-1847
	Q 3* 1840-1845	
	Q 4* 1846-1847	
Q 5*	Registres des entrées et des sorties des malades (femmes).	1840-1847
Q 6*-7*	Registres des entrées et des sorties des malades (hommes et femmes).	1848-1858
	Q 6* 1848-1854	
	Q 7* 1854-1858	
Q 8*-11*	Registres matricules des malades civils (femmes).	1859-1919
	Q 8* 1859-1863	
	Q 9* 1868-1887	
	Q 10* 1888-1895	
	Q 11* 1896-1919	
Q 12*-16*	Registres matricules des malades civils (hommes).	1867-1919
	Q 12* 1867-1882	
	Q 13* 1882-1890	
	Q 14* 1890-1892	
	Q 15* 1892-1908	
	Q 16* 1908-1919	
Q 17*-18*	Registres matricules des malades civils (hommes et femmes).	1863-1867
	Q 17* 1863-1864	
	Q 18* 1864-1867	
Q 19*-20*	Registres matricules des malades civils (enfants au dessous de quinze ans).	1868-1901
	Q 19* 1868-1899 (filles)	
	Q 20* 1900-1947 (filles)	
	Q 21* 1868-1901 (garçons)	
Q 22	Pensionnaires de l'hospice : note et correspondance.	1863-1927

Décès

Q 23*-28*	Registres des déclarations de décès.	1840-1928
Q 23*	12 décembre 1850-5 janvier 1854	
Q 24*	25 janvier 1854-1 ^{er} septembre 1857	
Q 25*	5 septembre 1857-2 décembre 1866	
Q 26*	4 janvier 1867-30 décembre 1877	
Q 27*	10 janvier 1878-25 décembre 1900	
Q 28*	11 janvier 1901-13 juillet 1928	

Malades militaires

Q 29-31*	Registres des entrées et sorties des militaires.	1811-1832
Q 29*	22 septembre 1811-30 septembre 1832	
Q 30*	10 janvier 1847-19 octobre 1910	
Q 31*	29 septembre 1880-10 juillet 1885 ⁴³	

Guerre 1914-1918

Q 32*-36*	Registre d'entrées et de sorties des militaires (registre réglementaire).	1914-1920
Q 32*	5 août 1914-3 mai 1915 (n° 1 à 1481)	
Q 33*	3 mai 1915-4 avril 1918 (n° 1482 à 4399)	
Q 34*	4 avril 1918-13 juin 1919 (n° 4400 à 6249)	
Q 35*	23 octobre 1918-juin 1920 (n° 5510 à 6359) ⁴⁴	
Q 36*	octobre 1918-décembre 1918 (n° 5510 à 5689) ⁴⁵	
Q 37*-39*	Registre des entrées (non réglementaire).	1914-1917
Q 37*	30 septembre 1914-11 juillet 1915 (n° 1-1834)	
Q 38*	11 juillet 1915-29 avril 1916 (n° 1835-2677) ⁴⁶	
Q 39*	1 ^{er} mai 1916-16 juillet 1917 (n° 2678-3837) ⁴⁷	
Q 40*	Répertoire alphabétique (avec renvoi au registre réglementaire ⁴⁸).	[1914-1920]
Q 41*-42*	Registre de sorties des militaires. ⁴⁹	1914-1918
Q 41*	juillet 1916-octobre 1917 (n° 1-987)	
Q 42*	octobre 1917-décembre 1918 (n° 988-1767)	

⁴³ Double, en partie seulement, du registre précédent.

⁴⁴ Double, en partie seulement, du registre précédent.

⁴⁵ Double, en partie seulement, du registre précédent.

⁴⁶ Les numéros 2678 à 2777 sont barrés.

⁴⁷ En fin de registre on trouve la mention suivante : « Lire la suite n° 3838 au 2^e registre réglementaire, page [...] ».

⁴⁸ La case « folio » de ce registre renvoie en fait au numéro d'inscription du militaire dans le registre réglementaire.

⁴⁹ Le registre indique la date à laquelle le militaire a été blessé ainsi que sa destination à la sortie de l'hôpital.

- Q 43* Registre des entrées et sorties de militaires (5 juin 1918-8octobre 1919). 1918-1919
- Q 44* Registre des décès (8 septembre 1914-23 octobre 1917, n° 1 à 97). 1914-1917
- Q 45* « *Premier volume d'inscription des militaire blessés ou malades – 7 août 1914 – Grande Guerre, 7 août 1914* » : répertoire alphabétique (avec indication des n^{os} de régiment, de bataillon et de compagnie). [1914-1918]
- Q 46 « Militaires décédés à l'hôpital Saint-Julien de Château-Gontier pendant la Grande Guerre contre l'Allemagne et l'Autriche, 1914-1918 » : tableau mural (signé A. Collet, 1921). 1921

Saint-Joseph

- Q 47 État du mouvement de la population. an IV
- Q 48 États mensuels du mouvement de la population. 1845-1858
- Q 49 Tableaux généraux et états annuels du mouvement de la population. 1859-1900
- Q 50 États nominatifs de la population (Saint-Joseph et Incurables). an X-1820
- Q 51*, 83* États nominatifs de la population⁵⁰. 1826-1862
- Q 51* 1826-1862
- Q 52* 1826-1862
- Q 53* 1826-1862
- Q 54 Registre des admissions (femmes). 1883-1893
- Q 55*-57* Registres matricules de la population. 1864-1891
- Q 55* Enfants indigents.
- Q 56* Vieillards valides.
- Q 57* Incurables (hommes et femmes).
- Q 58*-59* Registre matricule de la population (vieillards valides, incurables et orphelins). 1892-1933
- Q 58* 1892-1908
- Q 59* 1909-1933

⁵⁰ Il s'agit de copies plus ou moins complètes les uns des autres.

Décès

Q 60*	Registre des décès (hommes, femmes, militaires).	1829-1845
Q 61*-64*	Registre des déclarations des décès.	1859-1916
Q 61*	28 avril 1859-2 avril 1871	
Q 62*	4 avril 1871-20 novembre 1892	
Q 63*	15 décembre 1892-3 octobre 1907	
Q 64*	9 octobre 1907-23 décembre 1916	

Enfants trouvés et abandonnés⁵¹

Q 65*-69	Registre des enfants trouvés.	an II-1837
Q 65*	7 floréal an II-19 frimaire an XI	
Q 66*	23 frimaire an XI-21 décembre 1811	
Q 67*	6 janvier 1812-6 octobre 1818	
Q 68*	15 octobre 1818-17 juillet 1822	
Q 69*	7 août 1822-2 décembre 1837	
Q 70	Extraits d'actes de naissance.	1790-1812
Q 71	Procès-verbaux des découvertes, extraits d'actes de naissance, arrêtés, états, etc. (an XI-1823, 1833-1836).	an XI-1836
Q 72	États de mouvement des enfants trouvés et abandonnés.	1811-1830
Q 73	Arrêtés du sous-préfet de Château-Gontier et du préfet de Laval, ordonnant le dépôt à l'hospice d'enfants trouvés et abandonnés.	1818-1838
Q 74	États nominatifs des enfants mis en nourrice.	1825, 1828, 1830

Aliénés

Q 75*-77*	Registres des aliénés.	1844-1856
Q 75*	1844-1848	
Q 76*	1848-1850	
Q 77*	1851-1856	
Q 78	Procès-verbal de police, jugements d'interdiction.	1880-1899

⁵¹ Jusqu'en 1838 seulement ; en effet, le préfet de la Mayenne ordonne par arrêté préfectoral du 8 janvier 1838 de regrouper à Laval tous les enfants abandonnés à la charge du département (voir : J 21).

Maternité⁵²

Q 79*-Q 80* Registre d'entrée et de sortie des femmes admises à la maternité.
1847-1930

Q 79* 27 septembre 1847- 19 décembre 1862

Q 80* 22 janvier 1904-26 septembre 1930

Maison des Incurables

Q 81 Demande d'admission à l'hospice des Incurables formulée par Pierre
Beaulieu, tisserand à Cossé-le-Vivien, pour sa fille Anne, paralytique.
1807

⁵² Voir aussi P 27* : « État de dépenses pour la salle de maternité ».

Série S

Aumônerie

- S 1 Correspondance avec l'évêché du Mans relative aux aumôniers des hospices de Château-Gontier (1827-1849). Augmentation du traitement des aumôniers : correspondance (1853-1854). 1827-1854

Saint-Julien

Chapelains

- S 2 Abbé Carré : lettre aux administrateurs des hospices concernant l'immoralité de certains malades (1824), lettre aux administrés des hospices concernant son départ du poste d'aumônier (1827). Abbé Huignard.- Réclamation concernant l'embauche d'enfants pour l'aider aux sépultures (1833), départ de son poste d'aumônier (1840). 1824-1840

Chapelle

- S 3 Reconnaissance de la propriété des ornements de la chapelle de l'hôpital. 1844

Saint-Joseph

- S 4 Chapelains.- Nominations et traitement : correspondance, arrêtés et délibérations de la commission administrative des hospices. 1816-1849
- S 5* Registre des baptêmes. 1819-1857

Maison des Incurables

- S 6 Érection d'un chemin de croix dans la chapelle de la maison des Incurables. 1822-1828

Série U

Archives hospitalières⁵³

- U 1 Inventaires des titres et papiers de l'hospice Saint-Joseph (v. an III, 1848, 1855). v. an III-1855
- U 2 Inventaire général des archives dressé par Daigremont, secrétaire de la commission administrative des hospices (1859), correspondance concernant cet inventaire dressé en 1859 (1860-1876). 1859-1876

⁵³ Pour l'hôpital Saint-Julien, voir aussi O 92.

Série Z

Divers

- Z 1 Closerie de la Boussardière en Mée : titres de propriété, montrée, baux, quittances. 1658-an V
- Z 2 Familles Poirier et Deslandes : inventaires après décès, extraits d'actes de naissance, extraits de jugements, contrat de mariage, conseils de famille, baux. an IX-1842
- Z 3 Jugement attestant que Jeanne-Renée Chaissiez est née à Loigné le 14 septembre 1795. 1827
- Z 4 Contrat de société entre Perrine Dannet, veuve de Jean Demazé, Pierre Demazé, son fils et Victorine Guideau son épouse, pour l'exploitation de la métairie de la Pasquerie, en Denazé. 1843
- Z 5 Familles Clouet et Cointet : acte de dépôt de testament, obligations, certificat d'envoi dans la réserve de l'armée active, extrait de jugement. 1874-1900
- Z 6 Ferme de Beaumont en Bazouges : police d'assurance et quittance délivrées à Marin Julliot. s.d. et 1879

Table des matières

Série J Réglementation générale et locale	4
Généralités	4
Foire de Saint-Fiacre	4
Saint-Julien	5
Saint-Joseph	5
Enfants trouvés et abandonnés	5
Série K Personnel	6
Généralités	6
Personnel religieux	6
Saint-Julien	7
Personnel médical et administratif	7
Personnel religieux	7
Saint-Joseph	7
Personnel médical et administratif	7
Personnel religieux	7
Série L Administration générale	9
Commission administrative des hospices	9
Saint-Julien	10
Saint-Joseph	10
Inspection des hospices	10
Statistiques et enquêtes	10
Contentieux	11
Maison des Incurables	11
Série M Financement	12
Généralités	12
Budgets et comptes	12
Livres de comptabilité	13
Frais d'hospitalisation et prix de journée	14
Saint-Julien	15
Frais d'hospitalisation	15
Saint-Joseph	16
Enfants trouvés et abandonnés	16
Série N Capital, immobilisation	17
Dons et legs	17
Fondations de lits	17
Dossiers des dons et legs (<i>classement chronologique</i>)	17

Rentes	21
Généralités	21
Sommiers	22
Saint-Julien	22
Saint-Joseph	22
Biens immobiliers	23
Généralités	23
Gestion des biens immobiliers Acquisition, location, vente, échanges	23
Dossiers communs à plusieurs lieux	23
Argenton-Notre-Dame	23
Azé	24
Bazouges	25
Bierné	25
Bouère	25
Château-Gontier	26
Maisons et jardins (classement chronologique)	26
Prés, champs et terres (classement chronologique)	28
Coudray	29
Crannes (Sarthe)	29
Houssay	30
Laigné	30
Livré-la-Touche	30
Longuefuye	30
Marigné-Peuton	30
Mée	31
Ménil	31
Peuton	31
Quelaines	31
Ruillé-Froidfont	31
Saint-Fort	32
Saint-Gault	32
Saint-Remy	32
Villiers-Charlemagne	33
Série O Travaux et matériels	34
Travaux	34
Saint-Julien	34
Aménagements et constructions diverses	34
Première reconstruction	35
Première série de plans	35
Deuxième série de plans	36
Deuxième reconstruction	36
Poursuite des travaux de reconstruction	37
Saint-Joseph	37
Aménagements et constructions diverses	37
Agrandissement	39
Propriétés des hospices	39
Matériel et mobilier	40
Saint-Julien	40
Saint-Joseph	40
Maison des Incurables	40
Série P Comptabilité de l'économat	41
Généralités	41

Saint-Julien _____	41
Saint-Joseph _____	42
Manufacture des toiles _____	42
Série Q Population _____	43
Saint-Julien _____	43
Décès _____	44
Malades militaires _____	44
Saint-Joseph _____	45
Décès _____	46
Enfants trouvés et abandonnés _____	46
Aliénés _____	46
Maternité _____	47
Maison des Incurables _____	47
Série S Aumônerie _____	48
Saint-Julien _____	48
Chapelains _____	48
Chapelle _____	48
Saint-Joseph _____	48
Maison des Incurables _____	48
Série U Archives hospitalières _____	49
Série Z Divers _____	50